

広報



かほく

3 月号
毎月1回1日発行
March. 2005
No.13



うみっこ大賞 外日角小学校1年 岩井 一平「サカナたち」

美しいかほくの 海 を描いてみました

うみっこらんど
ちびっこ図画コンクール
大賞・優秀賞



優秀賞

七塚小学校1年 大熊 勇輝
「ふねにのっているぼく」



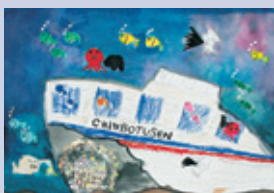
優秀賞

大海小学校2年 横川 聖
「イルカとあそぶぼく」



優秀賞

宇ノ気小学校3年 高枝 桃子
「きれいなうみ」



優秀賞

七塚小学校4年 笠嶋 風紗
「時空をこえたちゃんぽん船」



優秀賞

七塚小学校5年 浜野 友里
「大吉丸」



優秀賞

七塚小学校6年 室谷 一八
「夕 日」

INDEX

- 2 情報化計画アンケート結果のお知らせ
- 4 女性の声を市政に！市政座談会
- 7 森ガッコウ遺跡発掘
- 8 地域で介護予防活動の輪を広めよう
- 10 まちの話題
- 18 ぐらしの情報
- 28 かほく地名考「上山田」「下山田」「遠塚」

質問内容

これからの情報提供のあり方や地域の情報化について、あなたは何を期待されますか？

1

保健・医療・福祉・介護などの相談
や情報検索ができるシステムの整備
期待する90.5%、期待しない5.7%

2

地域の情報を含む多くのチャンネル
から、見たいものを自由選択できるCATV(ケーブルテレビ)の整備
期待する76.3%、期待しない18.4%

3

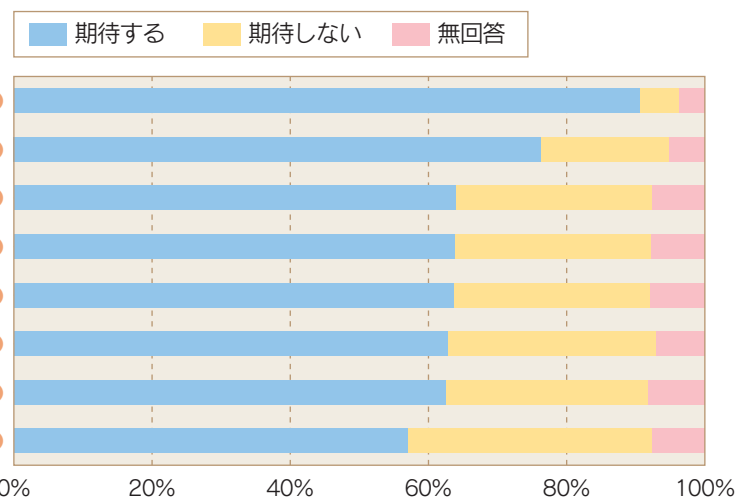
公共施設の利用案内や空き状況の照会、予約・
申込などができるシステムの整備
期待する63.9%、期待しない28.4%

5

地上デジタル放送を利用して、行政情報を入手
したり、各種手続きが行えるシステムの整備
期待する63.6%、期待しない28.4%

7

高速インターネット接続サービスなどの環境整備
期待する62.5%、期待しない29.3%



4

市役所からの各種お知らせや緊急情報を、電子
メールで受け取れるシステムの整備
期待する63.8%、期待しない28.4%

6

住宅や道路などの地図情報が検索できるシステ
ムの整備
期待する62.7%、期待しない30.2%

8

在宅学習等ができる生涯学習システムの整備
期待する57.0%、期待しない35.3%

今回ご協力いただきましたアンケート調査の詳細な結果につきましては、集計・分析の結果、計画策定に活用させていただきます。
また、集計結果につきましては、ホームページ等により公開する予定です。
企画財政課 ☎2833-1112

※CATV(ケーブルテレビ)同軸ケーブルなどを使ってテレビ番組を配信するサービス

今後期待する情報化については、保健・福祉・介護などの情報提供・地域の情報を含むCATV(ケーブルテレビ)の整備と期待感が持たれている結果となりました。
傾向としては、保健・福祉分野への情報提供については近年の少子高齢化などの影響が大きいと思われる。
CATVについては、高い年齢層の方が「なじみ易く」「簡単」な情報入手の手段として、また、その他の年齢層の方は「インターネットの高速通信」「地域の活性化」として、地域の基盤整備としての期待が高い傾向にありました。

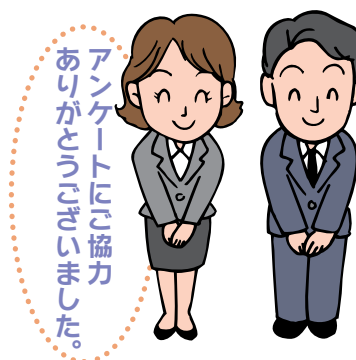
かほく市情報化計画策定中

市民アンケート調査結果(概要)をお知らせします

インターネットや携帯電話の普及により、生活の隅々にまでコンピューターやインターネットなどが活用されるようになってきました。

かほく市では、生活や地域に密着した地域情報化の促進、行政サービスの高度化を目指し、現在のかほく市での課題や市民の皆さまのニーズを把握するために、昨年12月に市民アンケートを実施いたしました。

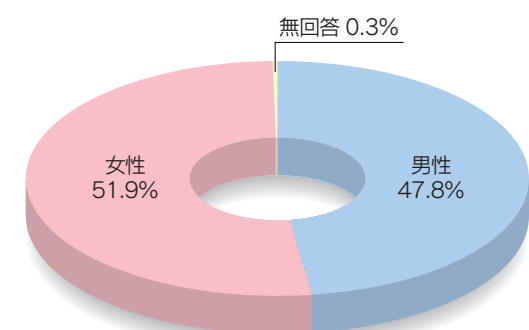
現在、アンケート結果等を参考に「新市まちづくり計画」に示された「海とみどりに抱かれた『やすらぎ』と『うるおい』のある まち」の実現に向けて「かほく市情報化計画」を策定しています。



回収状況

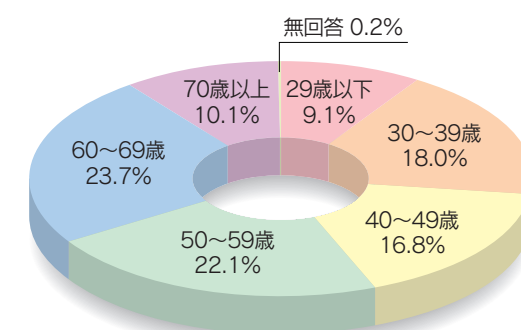
調査票は、かほく市内に在住される18歳以上の市民の皆さまの中から無作為に3,000名を選出し、郵送により行いました。
その中で1,080通が回収され、回収率は36.0%となりました。(うち有効回答1,078通)

性別



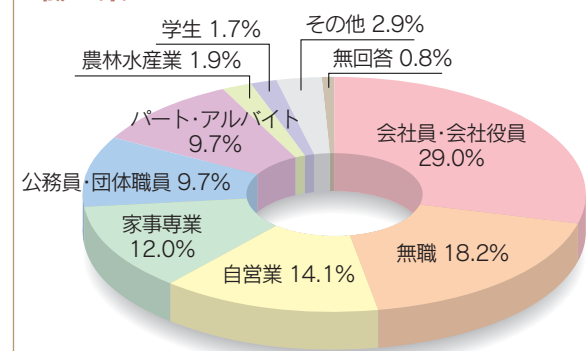
有効回答=1,078通

年齢



有効回答=1,078通

職業



有効回答=1,078通

性別・年齢・職業ともに様々な方からのご意見をいただきました。

アンケートの内容については、市からの情報提供の手法や内容などについて19問設問させていただきました。



油野市長

特集

女性の声を市政に！

第1回かほく市女性団体連絡協議会 市政座談会開催

かほく市女性団体連絡協議会主催の第1回市政座談会が2月6日、市七塚健康福祉センターで開催され、女性の政治学習の一環として、「ふるさとに愛着と誇り」・「男女共同参画社会をテーマとしたまちづくりについて、市長、教育長をはじめ関係部長が出席し、150人を超える女性が集いました。



女性協議会
二口 美鈴さん

1 地域のつながりについて 「各種事業の協力は」

- Q** 市の発展に欠かせない地域力を各種事業に生かし、参加できないか
A 相互の協力体制について積極的に申し出てほしい。
- Q** 市の活性化に伴う人材の育成について
A 特技、技術を持つ人材を広く募る方向につなげていく。



女性協議会
岡田紀代美さん

3 防災について 「災害発生時の対策は」

- Q** 災害に対し、危機感が薄れがちだが、災害発生に伴う市としての対策を示してほしい。
- A** 市内で災害が発生した場合、迅速かつ効率的に防災計画を運用する。
・防災マップは早々に全家庭に配布し、防災訓練は年1回実施。
・防災備蓄品はアルファ米・サバイバルフーズ・乾パン・毛布・移動炊飯器を揃えている。
・非常時の持ち物の点検、避難場所の確認(広報2月号参照)等、日頃から自らの身を守るよう努めてほしい。



商工会女性部
松本 文子さん

4 地域の活性化について 「まちづくりの考え方や企業の誘致は」

- Q** まちづくりの総合的考えや計画についての情報を



生活学校連絡会
室井 幸子さん

2 「ゴミ減量につなげるため」は

- Q** 可燃ゴミへの金属塊等の混入について
A 平成16年3月から7月中の3回、金属塊の混入により破砕機の破損により2,200万円の損害を被る。事業所・家庭ではモラルを守ってほしい。
- Q** 古紙回収の実施回数を増やすことは可能か
A 本年度と同様としたい。環境教育の一環として子供会、PTAによる集団回収が主となるよう、又、実施団体には助成金としてキロ当たり3円プラス2千円支給しており、女性協議会等も協力願いたい。

- A** 合併の際、「新市まちづくり計画」を作成、現在、総合計画を策定中であり、商工会、議会と協議し、力を合わせて積極的に取り組んでいく。
- Q** イオンの進出についての状況は
A イオン側は石川県の核となる大型店を予定、現在、地権者との協議中であり、市が厳しい財政事情の中、新しい息吹を吹き込むことも必要と判断している。

- Q** 四季まつりに参加協力しての課題点
A 公平性を考慮し、夏まつり会場の配置を見直し等、企画委員会で審議し、検討したい。また、大量に出るゴミのゴミシール方式など、環境に対する意識の高揚が必要。

- Q** ポートピア誘致請願取り下げ承認の件について
A 諸般の事情により施設の見直しが必要となり、一旦取り下げるよう要請があった。また、3つの設置要件(地元の同意を得ること、市議会が反対の議決をしないこと、市長が同意すること)を満たさなければならず、市長の意向、女性協議会の計画断念署名運動も要因と思われる。

- Q** 河北縦断道路工事の進捗状況及び完成予定は
A 横山から鉢伏、うのけ総合公園前を経て、上山田区間が平成18年度

- Q** 可燃ゴミの中の紙類をリサイクルに
A 新聞紙、雑誌、段ボール、紙パック、ティッシュ箱、菓子箱、包装紙、以上を資源ゴミとして再利用できる。

- Q** 何時でも出せる資源ゴミステーション設置の予定は
A 設置場所の確保、ゴミの不法投棄等、監視体制が必要と考えられ、十分検討する必要がある。

- Q** ゴミ処理機やコンポスト助成のアピールを
A 台所の生ゴミは可燃ゴミの20%を占めるので、助成制度を大いに利用してほしい。

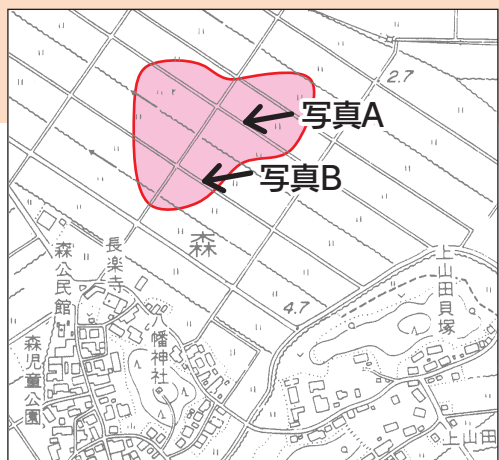
- Q** ゴミ処理費用の軽減につなげる取組は
A 平成18年度リサイクルプラザ稼働による分別品目の増加(3品目を追加)、そして「ゴミの改革年度」と考え、市民サイドだけでなく、事業者にも理解を深めていただくよう働きかけていきたい。



生活学校連絡会
荒木みち子さん

5 安全安心な消費生活社会 「消費者被害の防止対策を」

- Q** 消費者の意識実態調査で消費者の権利を知らない方や被害にあわれた方が多い。市では消費者被害の未然防止と情報提供についてどう進めるのか、又相談業務の充実について努力してほしい。
- A** トラブルの多様化、複雑化により県では石川県安全安心な消費生活社会づくり条例を制定した。啓蒙普及として消費生活地域フォーラムが昨年9月にかほく市で開催された。かほく市でも相談窓口を設置する予定。併せて1、2か月に1回程度「消費者生活相談日」の開催を予定している。



森ガッコウ遺跡は、かほく市森地内、森集落から北に200m程離れたガッコウと呼ばれる水田中に広がっています。今回の発掘調査は、ほ場整備工事でやむをえず遺跡が壊れる部分約820mについて行いました。

(平成16年9月6日～11月15日実施)

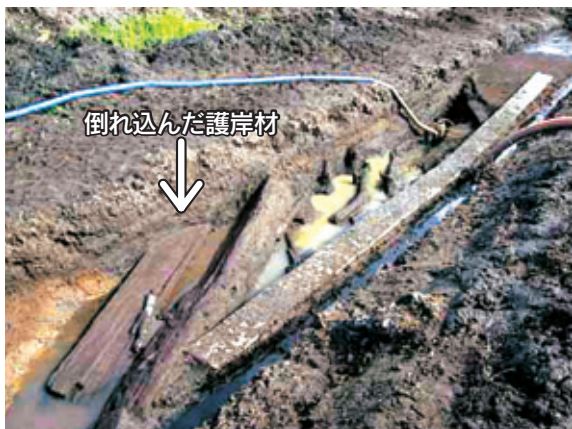
幅1.5～2m、総延長510mの調査区は幅狭のため、遺跡の全容はつかめませんでしたが、今回の調査でわかったことを紹介します。

遺跡は奈良・平安時代の集落跡です。一見平坦な水田ですが、遺跡は周りよりやや高く、人々は水はけの良い所を選んで住んでいたことがわかります。

調査ではたくさん建物の柱の跡、集落や家の境を示すような水路の跡、井戸と考えられる大きな穴などが見つかり、そこからは当時の人々の生活に使われたさまざまな道具が出土しました。その中には普通の集落遺跡ではあまり見つかからない大形の建物跡や板で護岸された立派な水路、文字の書かれた器や板などがあります。(下段写真)

これらのことから森ガッコウ遺跡は、奈良・平安時代のこの地域の歴史を考えるとかなり重要な遺跡であると思われる。今回の調査ではその片鱗が見えたとはいえませんが、同じかほく市の上山田貝塚や、大海西山遺跡と同様に貴重な遺跡といえます。

幅5m程の水路が見つかりました。この水路(写真A)は、分厚い板で護岸されていたことが判りました。往時は相当しっかりしたものだたと想像できます。水路の中からは、当時使用されていた道具が多く見つかりました。その中には木簡(文字の書かれた木の薄板)、墨書土器(底などに文字の書かれた土器)、斎串(木の薄板で作られたおまつりごとに使われる道具)など一般の集落跡からはあまり見つかからないものがあり、この遺跡の中に普通の人々の他に、文字が書けたり、このような道具を扱うことのできたりする人がいたことがわかります。



板で護岸された水路跡

調査区東側で見つかった建物の柱穴です。柱を埋めるための四角い穴が1辺90cmもあり、かなり太い柱が立てられていたと想像できます。柱穴の間隔は約270cm、建物の広さは810cm×540cmと想定しています。当時ではかなり立派な建物です。建物の柱穴は他の調査区でもたくさん見つかり、多く、多くの建物があったことがわかります。これらの中には、先の建物を含め東西、南北にきれいに並ぶものがいくつかあり、整然と建ち並ぶ建物群の姿が想像できます。

(写真提供／石川県埋蔵文化センター)



大形の建物跡

奈良・平安時代の集落跡 「森ガッコウ遺跡」を発掘



7 教育について
「かほく市としての教育指針は」
Q かほく市を担う子供達の育成に向



女性協議会
村井 美栄さん

A 国は第3次エンゼルプランを策定中であり、指針に基づき17年度も現在の保育時間で実施する。今後、学童保育のあり方について検討していく。

Q 学童保育の時間延長及び広範囲な受け入れを

A 平成18年度中の策定と条例の制定を目指す。又、広報で啓発運動を進めている。

Q 国の命題である男女共同参画社会、わが市でも条例行動プランの作成と啓発運動を

6 男女共同参画と
学童保育について
「啓発活動と学童保育の充実を」



女性協議会
松本 真澄さん

A 教育方針と教育目標を毎年4月に策定。その中に教育現状とかほく市の方角づけを示す。

- ・知識、徳育、体育のバランスのとれた人間形成を目指す。
- ・算数、数学の学力向上に向け、国の指定「学力向上フロンティアスクール」を高松中、宇ノ氣中、七塚小3校が受け、研究発表大会で評価を受け学力向上の成果も有り、17年度も継続したい。
- ・読解力の向上として、言語の学力(国語・英語)能力を高めるため、読書力、英語指導者の充実に向け、英語教育部会を設置する。
- ・2学区制として、メリット・デメリットがあるも学校研究会での検討課題とした。
- ・ふるさと教育として、小学4年生を対象に社会科でふるさととの文化・歴史を学び、学校間交流を進める。
- ・国際交流として、ドイツのメスキルヒ市との姉妹都市交流により、



遠田教育長

けて、市としての独自の教育方針を聞きたい。又、河北台中と宇ノ氣中の工事進捗状況は

8 市営バスについて
「市内巡回バスの運行を」
Q 高齢者等の利便を図り、市内巡回バスの運行を



食生活改善推進協議会
釜田 和子さん

A 財政は厳しいが、コミュニティバスも大切であり、来年度予算に調査費用を計上したい。今しばらく待ってほしい。

子供達の交流が大切なので機会を与えていく。

- ・地域の特色ある学校づくりに努める。
- ・来年度の取組として、市独自の研究指定校を進め、その基礎づくりに取り組む。また、将来教育の高揚を目指すため、教育研究センターを平成18年度に設けたい。
- ・両中学校舎建設工事の進捗状況は全体の15%程度で来年度3月には建物が完成予定。



私は認知症をこう思う

認知症を防ぐにはどうすればいい?

介護予防のボランティアってどんな活動?

元気で自分らしい生活を送るために!

認知症(痴呆)も他の病気と同じように、発病を遅らせたり予防できるようになってきました。しかし、年を重ねるほど認知症になりやすいことも事実です。閉じこもりによる認知症や寝たきりになることを防ぐためには、地域の中で支え合う仲間づくりと、健康を維持するための活動が必要です。高齢になっても元気で自分らしい生活を送るために、石川県立看護大学を拠点とし、地域の方々とともにさまざまな取り組みが行われています。

石川県立看護大学と地域が手を取り合って、認知症の予防活動を行う「いちご会」の取り組みをご紹介します。

認知症(痴呆) 予防活動ボランティア 「いちご会」が発足

「いちご会」は認知症に対する理解を深め、予防するためのさまざまな学習活動を行っています。転ばぬ先の杖として認知症予防活動を地域ぐるみで行うねらいで、平成15年12月に発足しました。

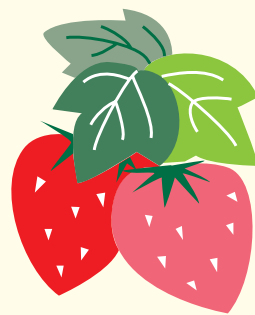
石川県立看護大学で毎月1回活動を行っており、現在の会員数は約50名です。「いちご会」で、認知症予防の大切さを学び、仲間と一緒にクラブ活動をしてみませんか。

◆活動内容

- ① 認知症に関するさまざまな学習
- ② 3つのクラブ活動
 - ・パソコンクラブ
 - ・童謡クラブ
 - ・絵てがみクラブ
- ③ デイスカッション

◆いちご会の合い言葉

いちご会は「楽しみながら、続けることで・人に役立ち・自分も予防」をモットーに、「焦らないで・ゆっくりに・しっかり」がんばろう!



一花 輝美さん(中沼)

まず、地域で支え合う仲間づくりから

認知症という言葉は遠くに感じていましたが、いつの間にか自分にも近づいていることに気づき、いちご会に入会しました。私はこの会のパソコンクラブに所属しています。自分自身の勉強はもちろんですが、これからは家に引き込みがちの方たちにもパソコンの楽しさを伝えていきたいという目的があります。今までに経験のないことへの挑戦で不安もありますが、クラブの皆さんとともに学び、考えながら目標に届きたいと思っています。



瀬戸 清子さん(瀬戸町)

認知症を理解しよう

「第2回の認知症予防講演会が昨年12月11日(土)、石川県立看護大学で開催され、講師の八森淳先生(地域医療研修センター副センター長)をお迎えし、講演会「認知症 みんなで知って地域で予防」が開催されました。これからは「高齢者とともに地域でできるだけ助け合う時代であること」を話され、感動しました。後半のミニシンポジウムでは、シンポジストとして私が話した内容に共感していたので本当にうれしく思っています。この講演会をきっかけに、多くの新しい方がいちご会に入られ、今後も皆さんと手を取り合って、元気ががんばりたいと思います。



浦野 悦子さん(押水町)

童謡で人の心を癒したい

童謡クラブの浦野です。小学校時代は、言葉や歌詞の内容も分からず、先生に教えていただきました。今、歌わせていただくと胸が熱くなり、時には涙が出てきます。人の心も自分の心も癒してくれる童謡を通して、ボランティアでできき微力ながらがんばりますので今後ともよろしく願います。

「問い合わせ先」

石川県立看護大学老年看護学(天津)
☎ FAX 281-8337
かほく市中央在宅介護支援センター
☎ FAX 283-7122
FAX 283-4116



童謡クラブ



パソコンクラブ



絵てがみクラブ

認知症予防10カ条

- ① ④はおもに脳血管性認知症
- ⑤ ⑩はおもにアルツハイマー型認知症を防ぐポイントです。
- ① 塩分と動物性脂肪を控えたバランスのよい食事を
- ② 適度に運動を行い足腰を丈夫にし
- ③ たばこ・深酒はやめて規則正しい生活を
- ④ 生活習慣病(高血圧、肥満など)の予防・早期発見・治療を
- ⑤ 転倒に気をつけよう
- ⑥ 興味と好奇心を持つように
- ⑦ 考えをまとめて表現する習慣を
- ⑧ こまやかな気配りをしたよい付き合いを
- ⑨ いつも若々しくおしゃれ心を忘
- ⑩ くよくよしないで明るい気分で生活を





かほく市シルバー人材センター法人化へ

1/21 「社団法人かほく市シルバー人材センター設立総会」が開催され、法人化に向けて動き出しました。これまでセンターは任意団体として活動してきましたが、社団法人化により事務局体制の充実、組織の強化が図られ、高齢者の雇用機会の拡大、公共・民間双方からの業務受注増加など、一層の活躍が期待されます。

かほく市シルバー人材センターでは、常時、会員の募集をしています。概ね60歳以上の方で、空いた時間に自分に合う仕事をしたい方、同世代の仲間と働きながら有意義な時間を過ごしたい、という方がおられましたらぜひ事務局までお問い合わせください。

また、仕事の依頼も受け付けておりますので、ご家庭や事業所などで軽作業のお仕事がありましたら、ぜひシルバー人材センターをご活用ください。

【問い合わせ先】

「たかまつまちかど交流館内」(8時30分～17時15分まで) ☎281-0023
「七塚庁舎内」(8時30分～正午まで) ☎283-7135



河北台中学校ハンドベルの演奏に園児が大喜び

1/25 河北台中学校生徒9人(3年生)が、ひまわり保育園を訪問し、ハンドベルの演奏をしました。授業の選択科目の中で練習してきたもので「と

なりのトトロ」や「アンパンマン」等の演奏や、「大きな古時計」・「上を向いて歩こう」の合唱をするなど、楽しいひとときを過ごしました。

まちの話題

TOWN TOPICS

身近な話題など、皆様からのお便りお待ちしております。

企画財政課 ☎283-1112

釜井泰廣さん

春の選抜高校野球大会の審判員に決まる

釜井泰廣さん(秋浜)は、3月23日から甲子園球場で開催される第77回選抜高校野球大会の審判員(北信越ブロック代表)として参加することになりました。釜井さんは中学・高校時代からピッチャーとして、また、社会へ出てからも県野球協会の審判員として長年活躍してこれ、今回初めての甲子園出場となりました。健闘をお祈り致します。



第85回全国高校野球選手権石川大会で審判をする釜井さん



祈願する女性防火クラブ員

防火願い赤飯配る

2/5 高松地区の伝統行事「鎮火祈願祭」は額神社で営まれ、地元の方々や消防団員ら70人が防火を願いました。藩政期に大火が発生した2月5日に赤飯を配るようになり、1868年(慶応4年)に赤飯に替えて酒を配ったところ、翌年の明治2年2月6日に再び大火が起きたため、以来、赤飯を配る行事を守り続けています。高松自治文化協会が約1,900世帯に赤飯を配りました。なお、地区内の消火栓などを点検しながら、17か所で放水し、防火意識の高揚を図りました。

文化協会新春のつどい

1/23 かほく市文化協会の新春のつどいが、「さか井や」(宇野気地内)で、関係者約80名が出席して行われ、今後の文化協会の発展を誓い合いました。会員相互の話も弾み、吟詠協会、剣詩舞道協会、新舞踊協会の有志によるアトラクションも披露されました。



新舞踊協会高井清悟さんによる「箱根八里の半次郎」



お誕生日おめでとう 竹中 花菜ちゃん

かほく市の産声と同時に、3月1日出生届1番のりをした竹中花菜ちゃん(高松)は満1歳になりました。竹中晃・あゆ子ご夫妻の4番目として生まれ、元気に泣く花菜ちゃんに広報かほく創刊号の表紙を飾っていただきました。今では引き出しの物を全部出して興味を示します。花菜ちゃんと呼ぶと「ハイ」と手を上げ、愛犬ハチとともに仲良しの花菜ちゃん。これからもたくましく元気に育つことを願っています。



責任ある仕事につくプログラマーの父親や教師の姿を通して、人生を問いかける北山哲也さん(高松中学校)



いつかなりたいパイロットを夢見て、学校生活でしっかり基礎を築くことを決意する田丸裕也さん(河北台中学校)



バスケットの部活で困難を克服していく中で、周囲に希望や勇気と感動を与えられるようになりたいと決意する寺崎真斗さん(宇ノ気中学校)

立志式 心新たに!

2/2 第1回かほく市立志式が、市内3中学校2年生(354名)を対象に高松社会福祉センター、七塚健康福祉センター、石川県西田幾多郎記念哲学館で行われました。

各会場で油野市長が「自分が生まれ育った郷土を愛し、自分の人生を豊かなものに創り上げていただきたい」と式辞を述べ、立志を迎えての生徒の意見発表、記念講演会も行われました。なお、意見発表をしたのは次の10人の生徒の皆さんです。

【高松中学校】

岡田岬なみさん「私の未来予想図」
沖野 照仁さん「見えてくる夢」
北山 哲也さん「僕の『立派な人になるぞ』宣言」

【河北台中学校】

田丸 裕也さん「将来の夢」
白瀬まりなさん「将来に向けて」
西田 遼司さん「決意」

【宇ノ気中学校】

寺崎 真斗さん「僕の将来」
廣瀬 康太さん「立志を迎えて」
小池田美穂さん「今までの自分、これからの自分」
砂山 杏菜さん「理想の社会を目指して」



子育てサークル 親子で集う

2/16 七塚健康福祉センターで、かほく市子育て支援センターわくわくお楽しみ会が行われました。子育てサークル約300人が集い、それぞれアイディアを出し合ってゲームやダンスなどをして、楽しい時間をすごしました。サークルに興味がある方はかほく子育て支援センターへお問い合わせください。 ☎281-3582



今月の主な行事

子どもの健診

場 所 ほのぼの健康館

★赤ちゃん健診(3か月児)

日 時 3月3日・17日(木)
13時30分～14時受付
対 象 H16年11月生

★1歳6か月児健診

日 時 3月10日(木)
13時20分～14時受付
対 象 H15年8月生

★3歳児健診

日 時 3月24日(木)
13時20分～14時受付
対 象 H13年11月生

子育て相談

受付時間 13時30分～14時00分

- 3月11日(金) 高松社会福祉センター
- 3月25日(金) ほのぼの健康館

子どもの教室

場 所 ほのぼの健康館

★ひよこ教室(2・3か月児の育児教室)

日 時 3月3日(木) 10時までにお越しください
対 象 H16年12月・H117年1月生

★ビーバー教室(虫歯予防教室)

日 時 3月10日(木) 10時までにお越しください
対 象 H14年12月生

★ゴックン教室(離乳食教室)

日 時 3月17日(木) 10時までにお越しください
対 象 H16年10月生 ※予約が必要です

リハビリ教室の開催

日 時 3月2日・9日・16日・23日・30日(水) 9時30分～11時30分

場 所 ほのぼの健康館

問い合わせ先 保健師まで ☎283-1117

体力チェック

日 時 3月4日(金) 19時30分
15日(火) 13時30分

場 所 ほのぼの健康館

※予約が必要です 時間厳守でお集まりください

第2回 健康づくり計画策定委員会を開催

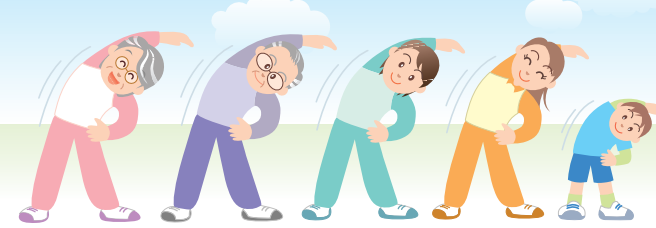
1月28日、かほく市民の「糖尿病」「循環器疾患」「がん」等の疾病について、現状を把握し課題や取り組みについて話し合いました。

課 題

- ＜成人期＞ 壮年期の健診受診率が低い
男性は肺がん・胃がんの死亡率が高く、女性は脳血管疾患の死亡率が高い
- ＜高齢期＞ 介護保険新規申請者の原因疾患は、脳血管疾患、認知症が多い
- ＜小児期＞ 生活リズムの乱れが目立つ。肥満児が多い傾向にある



生活習慣病を予防するために、いろいろな知恵を出し合う委員



かほく市民の健康と福祉の拠点

ほのぼの健康館

場 所 宇野気二71-2
 開館日 平日及び第1・3日曜日
 時 間 8時30分～17時15分
 (毎週火・金曜日は22時まで開館)
 休館日 毎週土曜日、第2・4・5日曜日
 ※祝日は休館です
 問い合わせ先 ☎283-1117

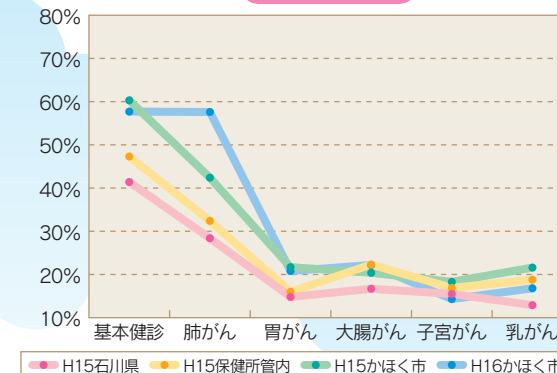
特集 検診の最新情報

シリーズ⑧ 平成16年度健康診査受診結果をお知らせします

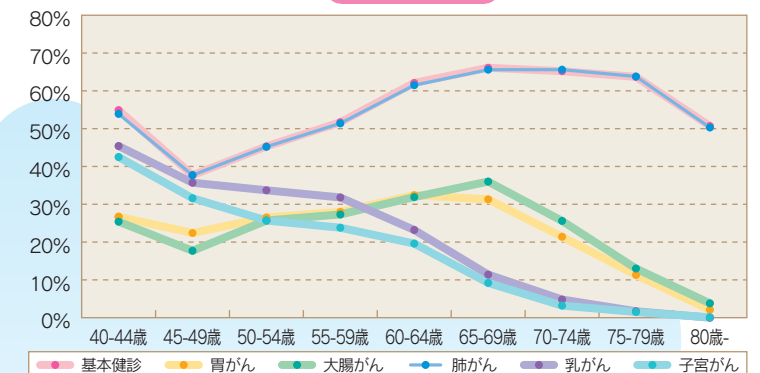
平成16年6月から9月にかけて実施した健康診査の受診率の変動は少なかったのですが、働き盛りの45～55歳の受診は少なく、今後、健診時にいただいた意見を参考にして、受診しやすいよう17年度の健診を計画しています。なお、がん検診において、肺がん5名、胃がん5名、大腸がん7名及び乳がん2名がそれぞれ見つかりました。まだ(平成16年末現在)、精密検査を受けていない人は早急に受診されることをお勧めします。

- 〔改善点〕 ①総合健診とし、1度の受診で基本健診・肺がん・胃がん・大腸がん・子宮がん・乳がん検診を受診できる日を増やします。
 ②基本健診を午前・午後とも実施する日を設け、受付時間を長くします。
 ③平成16年度胃がん検診で要精密検査となった人は、市内医療機関で受診できるようにします。

検診別受診率



年齢別受診率



ほのぼの健康館の健康ホールで体力増進を！

健康ホールは、健康運動機器を使って自主トレーニングができるコーナーです。運動する場がない方やウォーキングのできない雨天時などお気軽にご利用ください。ほのぼの健康館は、働き盛りの方もご利用しやすいよう、毎週火・金曜日は午後10時まで夜間の開館をしています。

利用できる機器…エルゴメーター(自転車)、トレッドミル(歩行訓練器)、ベルトトレーナー、ダンベル・チューブ、ベンチプレス・腹筋台、運動用ビデオテープ各種 等

新規に利用される方は、必ず体力チェックを受けてください。ご自身の健康・体力をチェックした上でご利用いただきます。(利用カードを発行します)

ご希望の方は、電話で予約してください。

今月の体力チェック 3月4日(金)、15日(火)

たくさんの献血をありがとうございました

平成16年度のかほく市内の献血本数は200mlが347本、400mlが806本に達しました。皆様の「愛の献血」で当初目標を達成することができましたことに厚くお礼申し上げます。

また、献血活動にご協力いただきました団体等は次のとおりです。(順不同)

遠塚壮年団・浜北壮年団・秋浜壮年団・松浜壮年団・白尾壮年団・外日角壮年団・木津壮年団・七窪壮年会・(株)富士通ITプロダクツ・PFU(株)・かほくショッピングセンター・ショッピングプラザアイ・石川県立看護大学・高松ライオンズクラブ・かほく中央ライオンズクラブ・かほく市商工会・高松産業文化センター・大海交流センター・かほく市役所



裁判所からお知らせします

ご存知ですか

成年後見人制度



記憶力などの障害がある高齢者、知的障害、精神障害など判断能力が不十分となった方々は、不動産や預貯金などの財産を管理したり、身の回りの世話のために介護などのサービスや施設への入所に関する契約を結んだり、遺産分割の協議をしたりする必要がある場合、自分でこれらのことをするのが難しい場合があります。このような判断能力の不十分な方々を保護し支援するのが成人後見人制度です。成人後見人制度は、大きく分けると、法定後見制度と任意後見制度の2つがあります。また、法定後見人制度は「後見」・「保佐」・「補助」の3つに分かれており、判断能力の程度など本人の事情に応じて制度を選べるようになっています。

法定後見制度の概要

	後 見	保 佐	補 助
対象となる方	判断能力が欠けているのが通常の状態の方	判断能力が著しく不十分な方	判断能力が不十分な方
申立てをすることができる人	本人、配偶者や4親等内の親族、検察官、市町村長など		
成年後見人等(成年後見人・保佐人・補助人)の同意が必要な行為		民法12条1項所定の行為(注1)(注2)	申立ての範囲内で家庭裁判所が審判で定める「特定法律行為」(民法12条1項所定の行為の一部)(注2)(注3)
取消しが可能な行為	日常生活に関する行為以外の行為	同上(注2)	同上(注2)
成年後見人等に与えられる代理権の範囲	財産に関するすべての法律行為	申立ての範囲内で家庭裁判所が審判で定める「特定法律行為」(注3)	同上(注3)

(注1) 家庭裁判所の審判により、民法12条1項所定の行為以外についても、同意権・取消権の範囲を広げることができます。

(注2) 日常生活に関する行為は除かれます。

(注3) 補助開始の審判や補助人に同意権・代理権を与える審判を申し立てる場合、本人の同意が必要になります。保佐人に代理権を与える審判を申し立てる場合も同じです。

詳しくは金沢家庭裁判所(☎221-3111)へお問い合わせください。

裁判所ホームページ <http://www.courts.go.jp/>

法廷通訳を募集しています

法廷における通訳人は、通訳を必要とする外国人が被告人となっている刑事事件において、重要な役割を果たしています。外国人刑事事件数は、相変わらず全国的に高い水準で推移していますが、言語によっては、通訳人候補者がまだまだ不足しています。

そこで、裁判所では広く通訳人候補者を募集しています。また、経験の少ない通訳人候補者が通訳人に選任された場合に適切に通訳できるよう、研修を開催しています。言語に堪能で法廷通訳をやりたいという意欲のある方は、お問い合わせください。

【問い合わせ先】 金沢地方裁判所 刑事訟廷事務室庶務係 ☎262-3221

石川県

西田幾多郎記念哲学館

Ishikawa NISHIDA KITARO Museum of Philosophy

哲学のはじまり 見る。行う。考える。

うたで奏でる現代詩 『魂のいちばんおいしいところ』コンサート

心と体のもっとも深いところで、私たちを動かしているもの、
言葉による思考の、そのもっと奥にあるもの、
そこで私たちはたがいに結ばれ、宇宙と結ばれている。

音楽も詩も、そこから生れる、そして人への愛と呼ばれる感情も。〈谷川俊太郎〉

谷川俊太郎の様々な音楽がコーポレーションする心温まるコンサートです。

出演 谷川俊太郎(詩朗読) 谷川 賢作(ピアノ)
続木 力(ハーモニカ) さが ゆき(ボーカル)
吉野 弘志(ベース)

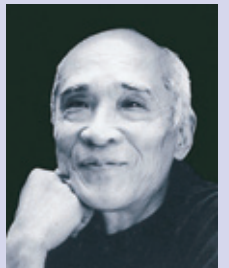
日時 3月21日(月・振替休日)
開場12時30分 開演13時

入場料 一般 3,000円 小中学生 2,000円(当日500円増)

チケット販売 哲学館

主催 ALSと仲間達 日本ALS協会石川県支部

共催 石川県西田幾多郎記念哲学館 重度心身障害児と親の会
ディアキッズ・子ぐまの会



谷川俊太郎(詩・朗読)

1931年東京生まれ。処女詩集「二十億光年の孤独」でそのみずみずしい感性が高い評価を得る。主な詩集に「みみをすます」「ことはあそびうた」などがある。そのほか絵本、スヌーピーでおなじみの「ピーナッツ」など翻訳も多く、さまざまな分野で活躍している。現代を代表する詩人のひとり。父・谷川徹三は哲学者で、西田幾多郎の弟子。徹三氏は旧西田記念館の落成(昭和43年)の際、記念講演を行っている。

【申込・問い合わせ先】

■ 石川県西田幾多郎記念哲学館(内日角) ☎283-6600 <http://www.city.kahoku.ishikawa.jp/nishida-museum/>

開館時間 9時30分～18時(月曜日は休館)

■ たかまつ まちかど交流館(高松)
☎282-5760 休館日 毎週火曜日
<http://www.machikado.npo-jp.net/>



地域の情報を発信するほっとステーション

たかまつ まちかど交流館

- 3月イベント・行事
- 季節の草花展「示」
展示期間 3月2日(水)～31日(木)
- 「手づくり工房作品展」
(お雛さん特集)
展示期間 3月3日(木)～31日(木)
- 「金融学習セミナー」
日時 3月11日(金) 19時30分
講師 高橋 昌子先生
- 「ホームページ作成 初級講座」
(3時間集中コース)
日時 3月6日(日) 13時30分
講師 橋爪 直先生
- 講演会「まほろばを求めて」
日時 3月13日(日) 開演15時
講師 薬師寺管主 安田映胤師
- 会場 高松社会福祉センター
参加料 500円(当日券700円)
- 「レコードコンサート」
日時 3月18日(金) 19時30分
参加料 斉藤さんを送るコンサート
- 「竹トボつくり体験会(小学生以上)」
日時 3月25日(金) 13時
参加料 300円(保険つき)
- 「まちかど映画劇場(入場無料)」
上映日時 3月27日(日) 14時
ハリポッター「秘密の部屋」
- 申し込み 3月20日(日)
持ち物 カッター又は小刀
- 新しい教室のご案内「美装着付け教室」
毎週水曜日(3月は9日から) 19時
講師 坂本 一羊



みんなの図書館

かほく市立図書館だより

*** ホット、一息…。***
図書館の資料を読んだり・楽しんだり・調べ物をするのに、どなたでも、開館時間いっぱい利用できます。
「そんな長い時間図書館にいたことはない」と思っている皆さん。旅行ガイドや雑誌(3館合わせて約120種類)・美術全集や写真集・もちろん小説やエッセイ・お料理の本など見ているだけでたのしく・わくわく・ときどき・うれしく・なることまちがいないです。ゆったりとした図書館で、時間をお過ごしください。

新着図書案内

■一般図書

書名	著者名	書名	著者名
● 瑠璃の契り	北森 鴻	● 鼠、江戸を疾る	赤川 次郎
● ニッポン泥棒	大沢 在昌	● もっと生きたい…	Yoshi
● 祝言(御宿かわせみ傑作選 2)	平岩 弓枝	● 日暮らし	宮部みゆき
● 月下妙剣	多田 容子	● ローマ人の物語 13	塩野 七生
● エリカ	小池真理子	● 脳と魂	養老 猛司
● 吐きたいほど愛してる	新堂 冬樹	● あるがまま行く	日野原重明
● 赤い長靴	江国 香織	● この父にして -藤岡作太郎 鈴木大拙 木村栄の幼児-	勝尾 金弥
● コイノカオリ	角田 光代		

■児童図書

書名	著者名	書名	著者名
● ぴよぴよよこ	ジョン・ローレンス	● メイシーちゃんにのっていくの? ルーシー・カズンズ	
● まっくらけ	荒井 良二	● テイビッドがやっちゃった! テイビッド・シャノン	
● ブルンミとゆきだるま マーク・ペロニカ		● じいちゃんのいる園芸裏ばた 高橋 秀雄	
● どこ? -もりのなかのさがしもの- 山形 明美		● ダレン・シャン 12 運命の息子 ダレン・シャン	
● ロッテおひめさまになりたい ユリア・ケーゲル		● やさしいあやとり -親子で遊ぼう!- 野口 広	

3館どこでも貸出・返却できます。3館それぞれの館にて、メール予約が可能になりました。URL <http://www.city.kahoku.ishikawa.jp/library/>
●高松図書館 ☎281-8686 ●七塚図書館 ☎285-1377 ●宇ノ気図書館 ☎283-0057

3月の休館日

日	月	火	水	木	金	土
SUN	MON	TUE	WED	THU	FRI	SAT
		1	2 N,U	3	4 T	5
6 T	7 N,U	8	9	10	11 T	12
13	14 N,U	15	16	17	18 T	19
20 T,N,U	21 N,U	22	23	24	25 T	26
27	28 N,U	29	30 T	31	4/1 T	2

T…高松図書館 N…七塚図書館 U…宇ノ気図書館

【開館時間】

月～金	10:00～18:00
土・日	9:00～17:00

第132回 芥川賞 「グランドフィナーレ」講談社

終わりそれとも始まり…二人の少女と一人の男を巡る新たな神町の物語。グランドフィナーレのほか、「馬小屋の乙女」「新宿ヨドバシカメラ」「20世紀」を収録。
著者 阿部 和重(あべ・かずしげ)



第132回 直木賞 「対岸の彼女」 文芸春秋

30代、既婚、子持ちの「勝ち犬」小夜子と、子なしの「負け犬」葵。立場が違うということは、時に女同士を決裂させる。性格も生活環境も全く違う2人の友情は成立するのか…?
著者 角田 光代(かくた・みつよ)



この2冊は図書館にあります。ぜひ、読んでみてください。

うみっこらんど七塚

うみっこ ちびっこ図画コンクール -入選者発表-

大勢の鑑賞者で賑わった図画コンクール作品展も2月27日で終了しました。皆様方のご協力を感謝致します。応募作品381点の中から厳正な審査の結果、次の方が入選されました。

うみっこ大賞

外日角小1年 岩井 一平

優秀賞

七塚小1年 大熊 勇輝

七塚小4年 笠嶋 風紗

優良賞

1年 七塚小 山本 玲央

2年 七塚小 太田 海斗

3年 金津小 赤倉 徳一

4年 大海小 瀬戸 結衣

5年 七塚小 沢井 涼介

6年 七塚小 西谷 早紀

大海小2年 横川 聖

七塚小5年 浜野 友里

外日角小 高木 豪士

宇ノ気小 和田 裕貴

金津小 中田 大貴

宇ノ気小 村本 彩

七塚小 東元 慎也

七塚小 虎谷 祐紀

宇ノ気小3年 高枝 桃子

七塚小6年 室谷 一八

企画展 唐仁屋三郎兵衛

—白尾が生んだ 海の豪商—

期 日 3月5日(土)～4月17日(日)

場 所 うみっこらんど七塚「海と渚の博物館」



問い合わせ先

うみっこらんど七塚 海と渚の博物館 ☎283-8880

開館時間 9時～17時まで

入館料 大人200円 小・中・高100円

休館日 毎週月曜日(その日が祝日の場合は翌日)

企画展の期間中は、満60歳以上の方は入館無料です。
(受付窓口でお申し出ください)



子育て・生きがい支援施設

愛・遊・館

みんな遊びにきてね!

子育て支援事業 3月イベント・行事

- わくわく広場(親子開放広場)
毎週月～土曜日 9時～16時
・わくわくランチタイム(手作り弁当を持参し、みんなと食べよう)
3月10日・24日(木) 10時30分～正午
- 親子遊びの会(わいわいお茶会)
日 時 3月15日(火) 10時～11時30分
- 施設開放なかつし広場(保育園開放)
10時～11時30分
- ・3月2日(水) 大崎保育園
- ・3月9日(水) 高松第一保育園
- ・3月16日(水) しらゆり保育園内
- ・3月23日(水) 子育て支援センター ひまわり保育園
- 育児相談
毎週月～土曜日 9時～16時
- 育児サロン
毎週月・水曜日 10時～11時30分
・わくわくお誕生会 3月30日(水) 午前11時
- 子育てミニミニ講座
11時～11時30分
- ・3月14日(月) 絵本大好き(図書館司書)
- ・3月28日(月) 上手に受けよう予防接種(保健師)

生きがい支援事業

- 木曜サロン 毎週木曜日 10時～11時30分
高齢者の方々が集まって簡単な手工芸を通し、楽しいひとときを過ごしています。興味のある方は一度のぞいてみませんか。

【申込・問い合わせ先】

- 愛・遊・館(休館日：毎週日曜日)
かほく市子育て支援センター ☎281-3582
高松児童館・高松学童保育クラブ ☎281-3581

木津児童館(木津) ☎285-1191

- ・3月5日(土)、19日(土) 14時～
手作り広場「フォトスタンド作り」
- ・3月12日(土) 14時～
「お茶会」定員30名
- ・3月26日(土) 14時～
手作り広場「プラパン工作」

開館時間 火～金曜日、第2・4土曜日 13時～17時
第1・3・5土曜日 9時～17時
休館日 日・月曜日・祝日

高松児童館(愛・遊・館内) ☎281-3581

- ・3月6日(日) 9時～13時
「高松児童館フェスティバル」
- ・3月26日(日) 9時30分～正午
「春休み親子クッキング」
場 所 大海交流センター
先着15組 参加費1組200円

対 象 高松地区児童とその家族
開館時間 9時～17時
休館日 日曜日・祝日



金津児童館(上田名) ☎285-1573

- ・3月5日(土) 14時～
簡単クッキング
「べっこうあめ」をつくろう
- ・3月12日(土) 14時～
ビデオを見る会「天空の城ラピュタ」
- ・3月19日(土) 14時～
手作り広場 ひこうきを作って遊ぼう
※春休みの間の午後2時～3時、学童保育の子ども達と「一緒に遊びタイム」の時間を設けています。集団遊びなどして楽しく過ごしましょう。

開館時間 月～金曜日 13時～18時
(11月～2月は17時迄)
土曜日 9時～17時
休館日 日曜日・祝日

至誠が丘児童館(下山田) ☎283-3889

- ・3月5日(土) 14時～
遊びの広場「りんご皮むき大会」
- ・3月12日(土) 14時～
手作り広場
「ころがして遊べるおもちゃ作り」
- ・3月19日(土) 14時～
手作り広場「押し花教室」
- ・3月26日(土) 14時～
遊びの広場「お手玉やおはじきを楽しむ」

開館時間 水～金曜日 13時～18時
(11月～2月は17時迄)
土・日曜日 9時～17時
休館日 月・火曜日・祝日

白尾児童館(白尾) ☎283-0623

- ・3月5日(土) 14時～
手作り教室「モヘア毛糸でワンちゃん作り」
- ・3月12日(土) 14時～
「ぬりえをぬろう」
※かわいいぬりえがあったら持って来てください。
- ・3月19日(土) 14時～
手作り教室「新学期の時間割り表を作ろう」
- ・3月30日(土) 14時～
トールペインティング教室「マグネット作り」
定 員 20名 先着順
申 込 3月22日までに
※汚れてもいい服着用

開館時間 月～金曜日、第2・4土曜日 13時～17時
第1・3・5土曜日 9時～17時
休館日 日曜日・祝日

くらしの 情報

■かほく市役所(旧宇ノ気町役場) (代)076-283-1111

総務部	
・総務課	283-1111
・合併調整室	283-7128
・サービスセンター	283-1110
・企画財政課	283-1112
・管理課	283-1113
・税務課	283-1114

市民部	
・市民課	283-1116
・健康福祉課	283-7120
・福祉事務所	283-7121
・保険医療課	283-7123
・環境安全課	283-7124

議会事務局	283-7126
監査委員事務局	283-7127
会計課	283-7125

■かほく市七塚庁舎(旧七塚町役場) (代)076-283-2121

教育部	
・学校教育課	283-7136
・生涯学習課	283-7137
・体育振興課	283-7138

七塚サービスセンター 283-7135

■かほく市高松庁舎(旧高松町役場) (代)076-281-2121

産業建設部	
・都市建設課	281-3920
・農林水産課	281-3921
・商工観光課	281-3922

企業局	
・水道課	281-3923
・下水道課	281-3924

高松サービスセンター 281-2122

■かほく市ホームページ http://www.city.kahoku.shikawa.jp/

■かほく市消防本部 076-283-3585

かほく市消防高松分署 282-5666

■Eメール info@city.kahoku.shikawa.jp

★お知らせ

●福祉タクシーの利用助成券を発売します

通常の交通機関を利用することが困難な心身障害者(児)に対し、その社会参加を促進し福祉を増進するため、タクシーの初乗運賃相当額を助成します。

対象となる方

- ・身障手帳1、2、3級の方、または療育手帳A、Bの方
- 申請に必要な物
- ・印鑑、身障手帳、療育手帳

【問い合わせ先】

健康福祉課 ☎283-7120

●かほく市議会議員選挙立候補予定者説明会

日時 3月18日(金) 午後2時
場所 かほく市役所 3階 大集会室
※説明会当日、届出関係書類をお渡しします。
※参加する方は、1立候補予定者に

つき2名以内でお願いします。

【問い合わせ先】

総務課 ☎283-1111

●第2白尾踏切拡幅工事に伴う通行止のお知らせ

踏切拡幅工事に伴い、第2白尾踏切(JA石川かほく宇ノ気支店隣)を通行止めしますので、現地案内看板により迂回願います。また一部夜間作業となり、騒音等でご迷惑をお掛けしますが、ご協力お願い致します。
期 間 3月1日(火)～4月28日(木)
※昼夜間通行止め(歩行者は通行可)

【問い合わせ先】

都市建設課 ☎281-3920

●平成17年第1回かほく市議会定例会のご案内

会 期 3月1日(火)～15日(火)の15日間
本 会 議 3月1日(火) 10時～
議案上程、提案理由説明

3月3日(木)、4日(金) 10時～

一般質問

3月15日(火) 10時～

委員長報告、採決等

傍聴ご希望の方は、当日直接傍聴受付までお越しください。

【問い合わせ先】

議会事務局 ☎283-7126

●かほく市競争入札参加にISO取得業者加点点導入

かほく市競争入札参加する場合、ISO取得業者に対する加点点制度を導入することになりました。

申請を希望される方は、次の要領に従い手続きされますようお願い致します。

加点点対象

かほく市競争入札参加資格で登録されているかほく市内業者でISO9000シリーズ、14001を取得している登録業者(建設工事のみ)加算方法

認証取得ごとに総合評定値(経営事

【問い合わせ先】

管理課 ☎283-1113

火は消した？

いつも心に きてみて
(全国統一標語)

春季火災予防運動実施期間

3月20日(日)～26日(土)(7日間)

※火災予防期間中は、朝7時と夜8時にサイレン吹鳴を行います。

●老朽化消火器の一斉回収について

回収日 3月13日・20日(日) 10時～正午
回収場所 かほく市消防本部
高松分署

※専門業者が回収します。

回収対象及び留意事項

- (1) 容器外面に腐食の発生や変形が確認されるもの。
- (2) 安全栓を抜かず、かつ、レバーを握らないこと。
- (3) 回収に係る費用は、消火器を廃棄しようとする人の個人負担です。
(1本1,000円税込み)ただし新品を購入される方は、廃棄料が無料となります。

【問い合わせ先】

かほく市消防本部 ☎283-3585

高松分署 ☎282-5666

かほく市商工会では、地域の産業・経済の活性化策を探るため、県内外から著名人をお迎えして活性化フォーラムを開催します。企業の方々を始め、市民の皆様、お気軽にご参加ください。

日時 3月6日(日) 10時～

会場 西田幾多郎記念哲学館

●産業・経済活性化フォーラム開催

かほく市商工会では、地域の産業・経済の活性化策を探るため、県内外から著名人をお迎えして活性化フォーラムを開催します。企業の方々を始め、市民の皆様、お気軽にご参加ください。

日時 3月6日(日) 10時～

会場 西田幾多郎記念哲学館

●産業・経済活性化フォーラム開催

かほく市商工会では、地域の産業・経済の活性化策を探るため、県内外から著名人をお迎えして活性化フォーラムを開催します。企業の方々を始め、市民の皆様、お気軽にご参加ください。

日時 3月6日(日) 10時～

会場 西田幾多郎記念哲学館

●産業・経済活性化フォーラム開催

かほく市商工会では、地域の産業・経済の活性化策を探るため、県内外から著名人をお迎えして活性化フォーラムを開催します。企業の方々を始め、市民の皆様、お気軽にご参加ください。

日時 3月6日(日) 10時～

会場 西田幾多郎記念哲学館

●産業・経済活性化フォーラム開催

かほく市商工会では、地域の産業・経済の活性化策を探るため、県内外から著名人をお迎えして活性化フォーラムを開催します。企業の方々を始め、市民の皆様、お気軽にご参加ください。

日時 3月6日(日) 10時～

会場 西田幾多郎記念哲学館

募 集

●男女共同参画社会実現に向けて関心のある方大募集！

男女共同参画社会の実現に向けて、かほく市においても多くの人に理解してもらうために、県の推進員だけでなく一緒に勉強会や活動をしていただける人を募集しています。

今後の実施事業予定

・定期的な勉強会(ワークシヨップ)

・男女共同参画のイベント開催

・地域への出前講座の実施(紙芝居や寸劇などを考えています)

日時 3月28日(月) 19時30分～

場所 高松女性センター

内容 男女共同参画社会づくり啓発ビデオ鑑賞会大助・花子の男・女どっちが得？

賞会大助・花子の男・女どっちが得？

賞会大助・花子の男・女どっちが得？

賞会大助・花子の男・女どっちが得？

賞会大助・花子の男・女どっちが得？

賞会大助・花子の男・女どっちが得？

【問い合わせ先】

生涯学習課 ☎283-7137

(ハートネットワークウイズ連絡会)

●社会福祉法人 かほく市社会福祉協議会「職員」募集

採用予定 社会福祉活動員 1名
受験資格

社会福祉法人かほく市社会福祉協議会へ通勤可能な区域に在住し、昭和42年4月1日以降に生まれた方で高等学校以上の学力を有し、社会福祉業務に熱意のある方。

提出書類 履歴書(写真付)

提出期間 3月7日(月)～18日(金)

8時30分～17時15分

(土・日曜日を除く)

試験科目 小論文試験及び面接試験

試験日時及び場所

受験申込者に対して、後日通知します。

問い合わせ・提出先

社会福祉法人かほく市社会福祉協議会

(かほく市七塚健康福祉センター内)

〒929-1173

かほく市遠塚口52番地10

☎285-8885

●公共施設業務員(嘱託職員)募集

対 象 健康で通勤が可能な方

年 齢 60歳以下

募集人員 若干名

提出書類 履歴書1通

雇用期間 4月から1年間

(勤務状況により更新有り)

●公共施設業務員(嘱託職員)募集

対 象 健康で通勤が可能な方

年 齢 60歳以下

募集人員 若干名

提出書類 履歴書1通

雇用期間 4月から1年間

(勤務状況により更新有り)

●統計調査員募集

市では各種統計調査の調査員を募集しています。

統計調査員の業務

(1) 事前に行う説明会に出席していただきます。

(2) 説明会で渡される地図、名簿等を用いて担当する調査区内の世帯又は事業所を確認していただきます。

(3) 世帯又は事業所を訪問し、調査票の記入を依頼し、後日収集していただきます。

(4) 自宅へ持ち帰り、調査票の内容を審査し、記入漏れ等を補完、整理したのち、市役所へ提出していただきます。

統計調査員の条件

(1) 市内に在住する20歳以上の方

(2) 責任をもって調査事務を遂行できる方(秘密の保護)

(3) 税務、警察、選挙に直接関係しない方

平成17年度の統計調査

・国勢調査(10月1日)

・工業統計調査(12月31日)

【問い合わせ先】

企画財政課広報統計係

☎283-1112

●統計調査員募集

市では各種統計調査の調査員を募集しています。

統計調査員の業務

(1) 事前に行う説明会に出席していただきます。

(2) 説明会で渡される地図、名簿等を用いて担当する調査区内の世帯又は事業所を確認していただきます。

(3) 世帯又は事業所を訪問し、調査票の記入を依頼し、後日収集していただきます。

(4) 自宅へ持ち帰り、調査票の内容を審査し、記入漏れ等を補完、整理したのち、市役所へ提出していただきます。

統計調査員の条件

(1) 市内に在住する20歳以上の方

がんばりました

●全国都道府県男子駅伝

(1/23・広島市)

県代表チームに参加した宇ノ気中学校宮崎光選手は、2区3kmを8分49秒の自己ベストで力走し、県代表チームとして最高記録(28位)に大きく貢献。

●第22回若鷲旗争奪全国中学校剣道大会

(12/24・兵庫県)

宇ノ気中学校女子剣道部6年ぶり、通算3度目の優勝。

監督 石井 敬

選手 松本江利子(2年) 澤本 真緒(2年)

成瀬加香里(2年) 沢田 沙季(2年)

●第23回石川県小学生バドミントン団体選手権

(1/22・金沢市総合体育館)

5年男子の部

第3位 高松・宇ノ気ジュニア

森 啓哉・城戸 翔太・

片山 貴元・村田 裕輔・

松本 慎也

4年男子の部

優勝 高松・宇ノ気ジュニア

多々見優輝・酒井 隆次・

元女 陽介・吉田 仁・

片山 博瑛・丹羽 康介・

太田圭一郎

4年女子の部

準優勝 高松ジュニアA

尾小山実也・坂本 志帆・

一本 志保・飯利 実怜・

横川まり絵・森 晴菜

●第1回かほく市スホレクサーキット大会

最終戦 フレッシュバドミントン競技会

(2/13・河北台健民体育館)

男子の部

第1位 サン

第2位 和虎卯会

第3位 ドキドキ

女子の部

第1位 フレッシュレモンA

第2位 パセリ

第3位 フレッシュレモンB

少年少女の部

第1位 河北台キッズソフトテニスクラブA

第2位 外日角アカシア野球A

第3位 七塚トランポリンクラブ

年間総合成績

男子の部

第1位 ドキドキ

第2位 Dea & Damerino A

第3位 サン

女子の部

第1位 フレッシュレモンA

第2位 遠塚レディース

第3位 パセリ

少年少女の部

第1位 七塚トランポリンクラブ

第2位 ジュニアトランポリン(宇ノ気)

第3位 河北台キッズソフトテニスクラブA

平成16年度 かほく市入札結果をお知らせします

No	入札月日	入 札 名	契 約 額	工事・業務請負業者	No	入札月日	入 札 名	契 約 額	工事・業務請負業者
1	H17. 1. 18	市道指江 2 号線側溝改修工事	1,386,000	御今村興業	11	〃	かほく市成人式記念アルバム	362,250	御新田印刷所
2	〃	市道4-23号線側溝改修工事(その2)	4,147,500	株式会社建設	12	〃	公共下水道事業 本津地区(その1) 管渠実施設計業務委託	14,490,000	㈱共同設計
3	〃	市道内日角36号線側溝改修工事	1,396,500	高平建設㈱	13	〃	公共下水道事業 本津地区(その2) 管渠実施設計業務委託	9,870,000	ナチュラルコンサルタント㈱
4	〃	市道301号線側溝改修工事	3,570,000	㈱堀田建設	14	〃	公共下水道事業 横山駅西地区(その1) 管渠実施設計業務委託	14,700,000	日本上下水道設計㈱ 北陸事務所
5	〃	市道横山 1 号線側溝改修工事	2,289,000	瀬戸重機建設	15	〃	公共下水道事業 横山駅西地区(その2) 管渠実施設計業務委託	17,640,000	㈱東洋設計
6	〃	1 号公園整備工事	32,340,000	㈱堀田建設	16	〃	公共下水道事業 横山駅東地区(その1) 管渠実施設計業務委託	13,650,000	㈱中央設計技術研究所
7	〃	13街区宅地整地工事	14,490,000	道下建設㈱	17	〃	公共下水道事業 横山駅東地区(その2) 管渠実施設計業務委託	15,750,000	㈱国土開発センター
8	〃	11街区宅地整地工事	5,323,500	タタミ建設㈱	18	〃	公共下水道事業 管渠施設維持管理基本計画 策定業務	8,085,000	㈱中央設計技術研究所
9	〃	市道110号線側溝改修工事	2,730,000	㈱堀田建設	19	H17. 1. 25	高松中学校大規模改造工事実施設計業務	12,600,000	㈱アイエス建築設計事務所
10	〃	「かほく市誕生のあゆみ(仮称)」印刷製本業務	1,036,560	㈱ハワイ印刷					

善意をめぐらう

●新潟県中越地震義援金

(日本赤十字社かほく市地区受付分)

・(㈱)高松レストハウスより

29,116円

●かほく市グランドゴルフ協会宇ノ気支部より、1年間のホールインワン募金を社会福祉事業に役立ててくださると5万円が寄付されました。

●赤い羽根募金・「歳末たすけあい募金」にご協力ありがとうございました。

皆様の協力により、総額581万1千291円の募金を寄せていただきました。

「赤い羽根募金」147万7千円は、県内及び市内の社会福祉施設や、さまざまな福祉活動を行う福祉団体・ボランティア団体などに配分され、活用されました。

「歳末たすけあい募金」433万4千291円は、生活援助を必要とする人々が、地域で安心して暮らせるようにまた、地域福祉事業を支援するため配分されました。

なお、配分等の詳細につきましては、3月発行の「社協だより」に掲載いたします。(かほく市社会福祉協議会)

税金

●固定資産税課税台帳が縦覧できます

日 時 4月1日(金)～5月31日(火)

※ただし、土・日・祝日を除く

場 所

税務課(市役所東庁舎 2階)

縦覧制度

縦覧帳簿により自己所有の土地・家屋について周辺のものと比較できます。

閲覧制度

自己所有の固定資産について課税台帳及び名寄帳を閲覧できるほか、借地・借家人も当該土地に限り閲覧できます。

留意事項

課税台帳・名寄帳の写しが必要な方は、本人が確認できるもの(免許証、健康保険証等)、借地・借家人の方は、借りていることを証する書面が必要です。

また、代理の方は、前述のもののか委任の旨を証する書面が必要です。

「問い合わせ先」

税務課 資産税係 ☎2883-1114

●軽自動車税について

廃車・名義や住所等の変更手続きは早めに

軽自動車税は、軽自動車・バイク等の主たる定置場所のある市町村で、毎年4月1日現在の所有者(使

用者)に課税されます。

すでに廃車や譲渡、住所変更等がされている方は、早めに手続きをしてください。

4月2日以降に廃車等の手続きをされた場合は、平成17年度も課税されますのでご注意ください。

軽自動車税の減免について

軽自動車税には身体障害者等に対する減免制度があります。

なお、障害の等級等による要件等がありますので、減免を申請される方は事前に税務課までお問い合わせの上、納税通知書、身体障害者手帳、印鑑、運転免許証、車検証等を持参して、5月24日(火)までに税務課または高松・七塚の各サービスセンターで手続きを行ってください。

「問い合わせ先」

税務課 納税係 ☎2883-1114

●平成17年分から

消費税が変わります!

消費税法が改正され、個人事業者の方は、原則として、平成17年分から適用されます。

事業者免税点の引下げ

納税義務が免除される基準期間における課税売上高の上限が3,000万円から1,000万円に引き下げられました。

したがって、平成15年分の課税売

上高が1,000万円を超える方は、平成17年分において課税事業者となり、消費税の確定申告が必要となります。新たに課税事業者となる方は、「消費税課税事業者届出書」を提出する必要がありますので、届出書を未提出の方は、税務署に速やかに提出してください。

また、平成17年分の消費税の申告・納付は平成18年3月31日までにを行うこととなりますが、平成17年1月から帳簿の記載や請求書等の保存が必要となります。

簡易課税制度適用上限の引下げ

簡易課税制度を適用することができる基準期間における課税売上高の上限が2億円から5,000万円に引き下げられました。

したがって、平成15年分の課税売上高が5,000万円を超える方は、平成17年分については同制度を適用できなくなります。

この場合、仕入れや経費の支払の際の消費税を控除するためには、帳簿の記載や請求書等の保存が必要となります。

記帳の仕方や消費税の仕組み等についてお分かりにならない点がありましたら、最寄の税務署又は税務相談室にお尋ねください。

「問い合わせ先」

金沢国税局 ☎263-8080

金沢税務署 ☎261-3221

3月のカレンダー

日	曜日	主な行事やお知らせの内容
1日	(火)	
2日	(水)	○国際交流員による英会話教室(19:00、七塚生涯学習センター)
3日	(木)	○心配ごと相談(13:30～16:00、ほのほの健康館)
4日	(金)	
5日	(土)	○企画展「唐仁屋三郎兵衛」(うみつこらんど、～4/17) ○第57回石川県民体育大会冬季大会(白峰、～6日)
6日	(日)	
7日	(月)	○心配ごと相談(13:30～16:00、高松社会福祉センター)
8日	(火)	○石川県立看護大学看護電話相談「子どもを亡くした家族等の心理相談」(13:00～16:00、☎281-8316)
9日	(水)	○国際交流員による英会話教室(19:00、七塚生涯学習センター)
10日	(木)	○心配ごと相談(13:30～16:00、ほのほの健康館)
11日	(金)	
12日	(土)	○高松・河北台・宇ノ気中学校卒業式(9:30) ○寸心読書会(14:00、哲学館) ○天体観望会(20:00、七塚生涯学習センター)
13日	(日)	○第1回かほく市制施行記念継走大会(9:30、宇ノ気小学校前スタート)
14日	(月)	
15日	(火)	
16日	(水)	○メスキルヒ青少年訪問団来市(～22日) ○国際交流員による英会話教室(19:00、七塚生涯学習センター)
17日	(木)	○高松小学校卒業式(9:30) ○金津・外日角小学校卒業式(10:00) ○石川県立看護大学看護電話相談「高齢者ケア・介護についての相談」(15:30～17:00、☎281-8316) ○心配ごと相談(13:30～16:00、七塚健康福祉センター・ほのほの健康館)
18日	(金)	○大海・宇ノ気小学校卒業式(9:30) ○七塚小学校卒業式(10:00) ○親子スプリングコンサート(19:30、哲学館)
19日	(土)	
20日	(日)	春分の日
21日	(月)	振替休日 ○「魂のいちばんおいしいところ」コンサート(13:00、哲学館)
22日	(火)	○石川県立看護大学看護電話相談「親子関係・育児不安相談」(9:00～正午、☎281-8316)
23日	(水)	○国際交流員による英会話教室(19:00、七塚生涯学習センター)
24日	(木)	○心配ごと相談(13:30～16:00、ほのほの健康館)
25日	(金)	
26日	(土)	○天体観望会(20:00、七塚生涯学習センター)
27日	(日)	
28日	(月)	
29日	(火)	
30日	(水)	
31日	(木)	○心配ごと相談(13:30～16:00、ほのほの健康館)
4月1日	(金)	
2日	(土)	
3日	(日)	
4日	(月)	○心配ごと相談(13:30～16:00、高松社会福祉センター)
5日	(火)	○外日角・七塚小学校入学式(9:00) ○高松・大海・金津・宇ノ気小学校入学式(10:00)
6日	(水)	○高松・宇ノ気中学校入学式(9:00) ○河北台中学校入学式(10:00)

情報サービス 有料サイトの 料金トラブル



Q1 携帯電話に見知らぬメールが届き、アクセスしたところアダルトサイトだった。直ぐに切ったが、「登録された」と登録料金を請求するメールが届いた。

A 単にアクセスしただけでは情報料の支払い義務が生じることはありません。アクセス後、有料であるとの情報画面を確認し、サイトを利用した場合は支払う必要があります。

Q2 「無料お試し」の広告を見て、出会い系サイトの無料ポイント分だけを利用したのに、後で利用料金を請求するメールが届いた。

A 無料分しか利用していなければ支払う必要はありません。請求メールは無視してください。電話がかかってきたら、きっぱりと支払いを拒否してください。

Q3 携帯電話を使い始めたところだが、1か月の請求額が7万円ほどになった。ほとんどパケット通信料になっている。

A 「パケット通信料」とは、インターネットに接続したり、メールの送信を行った時にかかります。利用した時間に関係なく、送受信したデータの量から算出し請求されますので、画像メールのやりとりや、ゲーム、音楽のダウンロードはほどほどにしましょう。

〔困ったときの相談窓口〕
かほく市商工観光課 消費生活相談係 ☎281-3922
石川県消費生活支援センター ☎267-6110

歓迎

姉妹都市 メスキルヒ市 青少年訪問団の皆さん

3月16日(水)～22日(火)

かほく市の姉妹都市であるドイツのメスキルヒ市から青少年訪問団20人(うち引率3人)が来市します。この青少年交流事業は、旧宇ノ気町から続いており、昨年7月6日、かほく市とメスキルヒ市の姉妹都市交流調印時の交流方針において今後の継続を確認した事業です。今回、かほく市としては初めての受入となります。

期間中、青少年訪問団は市内各中学校に在籍する生徒の家にホームステイしながら、市内の3中学校を訪問するなど同年代の子ども達と交流を深めていただきます。

また、かほく市内の各施設等の見学も予定されています。 〔問い合わせ先〕 生涯学習課 ☎283-7137

国際交流協会 会員募集

活動内容

- ・毎月「協会だより」を発行
 - ・姉妹都市の受入、訪問
 - ・姉妹都市、ジャパントメントのホームステイ
 - ・各イベントの計画、参加等(クリスマスパーティー、料理教室、国際理解セミナー、ハイキング等)
- 申込用紙は当協会、各図書館、生涯学習課にあります。詳しくは下記へお問い合わせください。

〔問い合わせ先〕 かほく市国際交流協会(宇ノ気図書館2階) ☎/FAX283-3511

あなたもいろいろな国の人と
交流してみませんか。

ヘルスメイトから一言

きっぱりとタバコをやめましょう

『休息のための一服』などといわれてきた喫煙は、喫煙者本人の健康を害するだけでなく、周囲の人たちの健康にも影響を与えています。肺がん、脳卒中、心臓病及び消化器疾患ほか、様々な生活習慣病の発生や死亡率を高め、子供の健康や胎児の発育にまで影響していることがわかり、健康を阻害する最大の危険因子の一つととらえられています。禁煙には徐々にタバコの本数を減らしていく「減煙法」と、おもいきって最初からきっぱりやめる「断煙法」があります。成功率が高いのは「断煙法」です。

5日間でタバコをやめる方法

- ① 禁煙をスタートする時期を決める
- ② 禁煙仲間を見つける
- ③ 禁煙の動機を再確認する
- ④ 禁煙することを周囲に宣言する
- ⑤ 計画を途中で変更しない

タバコをやめて
5日間でほとんどの喫煙
者がイライラ感から解放され、禁
煙を続けられる自信がついてく
ると言われています。

タバコが吸いたくなったら…

- ☆ 深呼吸をゆっくりと3～4回する
- ☆ 水をコップ1杯飲む
- ☆ 「私はタバコを吸わないことにしよう」と声に出して言う
- ☆ 散歩に出かける
- ☆ 軽い体操をする



かほく市食生活改善推進協議会

広報かほくアンケートにご協力お願いします

該当する番号に○をつけ、返信ハガキでお答えください

問1 あなたの年齢は

①20歳未満 ②20代 ③30代 ④40代 ⑤50代 ⑥60代 ⑦70歳以上

問2 どの程度読んでいますか

①毎月読む ②ときどき読む ③あまり読んでいない

問3 情報量についてお聞かせください

①ちょうどよい ②増やすべき ③減らすべき

問4 市政やまちの様子はどの程度わかりますか

①よくわかる ②だいたいわかる ③あまりわからない

問5 どの記事に関心がありますか(複数回答可)

①巻頭(まちのトピック)・特集 ②まちの話題 ③ほのほの健康館だより
④主要施設での事業案内 ⑤くらしの情報 ⑥環境コーナー ⑦慶弔だより
⑧かほく地名考 ⑨その他()

問6 詳しく取り上げればよいと思うものは何ですか(複数回答可)

①市の施策や制度に関すること ②催し物の紹介 ③市の施設の紹介
④まちの話題や出来事 ⑤その他()

問7 「広報かほく」にご意見、ご提案がありましたら自由にお書きください

ご協力ありがとうございました。

※アンケートの締め切りは平成17年3月31日(当日消印有効)
かほく市総務部企画財政課 ☎076-283-1112

平成16年 かほく市「犯罪」「交通事故」の実態

犯罪は、車上狙いや自転車盗が多発！
交通事故は、前方不注意や安全不確認による事故が多発！

1. 刑法犯発生状況(前年との比較)

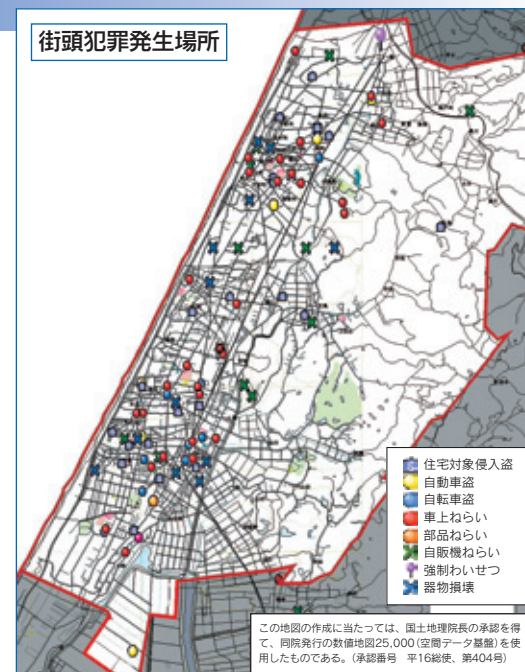
年別	凶悪犯	粗暴犯	窃盗犯			知能犯	風俗犯	その他	計
			侵入盗	非侵入盗	小計				
H15	0	4	50	158	208	10	0	34	256
H16	2	4	43	125	168	15	2	28	219
増減	2	0	-7	-33	-40	5	2	-6	-37

犯罪の発生の特徴

- ・駅周辺での自転車盗が多発
- ・ショッピングセンター、パチンコ店駐車場での車上狙いが多発

盗難被害に遭わないために

- 家の玄関、窓、自転車等にはカギを掛け、特に自転車には二重ロックをする
- 自動車内には貴重品を置かない
- 日頃から近所同士声掛けをする
- 人感センサー式防犯灯等を設置する



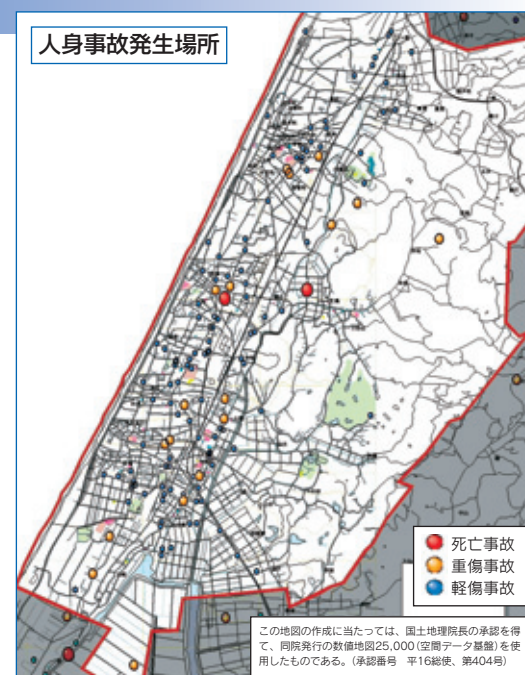
2. 交通事故発生状況(前年との比較)

年 度	件 数	死者数	負傷者数
平成15年	171	0	214
平成16年	201	2	260
増 減	30	2	46

- ・件数、死者数、負傷者数ともに増加
- ・事故原因 —— 前方不注意、安全不確認が約68%
- ・事故形態 —— 追突、出会い頭事故が約64%

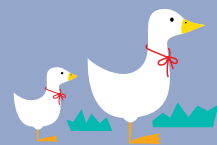
事故多発交差点

- 看護大学前・遠塚・白尾IC口・高松庁舎前・内日角北・内日角南・高松病院口



津幡警察署 ☎288-3111

かほく市役所環境安全課 ☎283-7124



慶弔だより

平成17年1月16日～2月15日までの届け出
 [問い合わせ先] 市民課市民係 ☎283-1116

お誕生

氏名	保護者	住所	氏名	保護者	住所	氏名	保護者	住所
丸井 直 ^{なお}	(一範・久仁子)	浜北	岡本 紗奈 ^{さな}	(健一・英美)	宇野気	油野 杵之 ^{まさゆき}	(利春・厚子)	白尾
金谷 美奈 ^{みいな}	(俊介・久美)	高松	下之蘭 遼 ^{りょう}	(正文・知延子)	浜北	中田 朱城 ^{じゆき}	(錠一・舞美)	高松
山崎 千裳 ^{ちさ}	(博之・絵里)	松浜	横山 陸 ^{りく}	(典之・美香)	大崎	塩谷 連汰 ^{れんた}	(憲司・友恵)	遠塚
中野 佑哉 ^{ゆうや}	(忍・のり子)	高松	横山 蓮 ^{れん}	(典之・美香)	大崎	山下 湊 ^{みなと}	(貴嗣・奈美)	高松
氏家 緩太 ^{かんた}	(武雄・征美)	七窪	油野 真也 ^{しんや}	(哲也・美香)	白尾	藤橋 晶 ^{あきら}	(隆・仁美)	白尾
西川 明毅 ^{はるき}	(昌明・明美)	外日角	山崎 峻駆 ^{しゅんく}	(朝春・幸恵)	七窪	濱田 愛 ^{まな}	(森弘・敦子)	大崎
酒本 杏奈 ^{あんな}	(真人・和香奈)	白尾	高崎ひらら	(秀一・いづみ)	瀬戸町	酒井 亘 ^{わたる}	(勝仙・みゆき)	木津
北口 佳裕 ^{けいすけ}	(権一・幸代)	下山田	大久保羽純 ^{はすみ}	(信夫・モンテサ)	宇野気			
沖野 小雪 ^{こゆき}	(嘉津寛・恵理子)	高松	辻谷 拓巳 ^{たくみ}	(真一・絵美)	宇気			

ご結婚

氏名	旧住所	新住所	氏名	旧住所	新住所	氏名	旧住所	新住所
西尾 博	金沢市	木津	新蔵 直樹	白尾	白尾	宮谷 剛	宇気	宇気
黒川 純子	木津	木津	渡部江身子	金沢市	白尾	金澤富美香	愛媛県	宇気

おくやみ

氏名	年令	届出人	住所	氏名	年令	届出人	住所
葛城 實	89	葛城 正行	高松	上野 良二	76	上野 直美	宇野気
濱中 俊男	74	濱中 俊明	外日角	南 肇	57	南 廣子	内高松
羽田 光枝	90	長谷川光子	高松	徳應真佐子	93	徳應 寛	外日角
種本 政吉	89	種本 博	気屋	宗藤 時子	87	宗藤淳一郎	谷
寺嶋 光男	83	寺嶋 光博	木津	前田 辰栄	84	前田 房子	谷
酒井 永子	83	酒井 正雄	指江	中村 敏子	73	中村 實	大崎
塩崎 外吉	91	塩崎 汪	遠塚	山本 茂	80	山本 茂一	内高松
井上ミドリ	80	西川 章藏	大崎	樋口 幸高	74	樋口 広幸	宇気
中田 善誠	63	中田 文子	中沼	山田 芳雄	89	山田 邦夫	宇野気
油野 和枝	77	油野 修一	白尾	山本 三男	75	山本 敏子	鉢伏
坂井かをり	81	坂井 信夫	上田名	松井彌二郎	77	松井 英都	夏栗
能口 和政	73	能口 里子	遠塚				

休日当番医

3/6 (日)	紺谷医院(内・小)	かほく市木津	285-0020
	さいとうクリニック(皮・形成)	津幡町潟端	288-4540
3/13 (日)	政岡医院(内・小)	内灘町鶴ヶ丘	286-1766
	河北中央病院(内)	津幡町津幡	289-2117
3/20 (日)	茶谷医院(内・小)	内灘町西荒屋	286-8478
	酒井医院(内・小・外)	津幡町加賀爪	289-2006
3/21 (月)	角田医院(内・小)	かほく市高松	281-0012
	たなべ眼科医院	津幡町北中条	289-6340
3/27 (日)	浅野医院(内・小)	かほく市宇野気	283-0002
	上島クリニック(婦・産・内)	津幡町清水	289-2233
4/3 (日)	北谷クリニック(消・外・小・内)	かほく市高松	281-8801
	二宮内科医院(内・小)	津幡町潟端	288-3188

ゴミ収集日

もえるごみ		収 集 地 区				
3・4月	毎週月・木	高松地区・木津・松浜・遠塚・森・向野・宇気・七窪・宇野気				
	毎週火・金	瑞穂地区・浜北・秋浜・外日角・白尾・狩鹿野・指江・多田・気屋・上山田・下山田・鉢伏・内日角・大崎・横山・谷・笠島・上田名・余地				
	※もえるごみ…祝日・振替休日も収集します。					
3月1日～3月12日までの収集日						
もえないごみ		資源ごみ・資源ごみ		収集地区		
3/5	土	4/2	土	3/16	水	森・向野・宇気・七窪・宇野気
3/7	月	4/4	月	3/22	火	瑞穂地区
3/1	火	4/5	火	3/22	火	高松地区
3/2	水	4/6	水	3/16	水	木津・松浜・遠塚
3/12	土	4/9	土	3/23	水	狩鹿野・指江・多田・気屋・上山田・下山田・鉢伏・内日角・大崎・横山・谷・笠島・上田名・余地
3/9	水	4/13	水	3/23	水	浜北・秋浜・外日角
3/9	水	4/13	水	3/20	日	白尾
高松地区—南町・古宮町・元町・南新町・流川町・六軒町・中町・上北町・北中町・北新町・岸川町・桜井町・下伊内町・上伊内町・東町・旭町・新旭町・学園台						
瑞穂地区—内高松・長柳町・若緑・真打・元女・黒川・野寺・八野・瀬戸町・夏栗・中沼・ニツ						

生ゴミ処理機の活用を!!

家庭からでるゴミの約20%を占める生ゴミ。その減量と資源化のため、市では家庭用生ゴミ処理機の購入を補助しています。

〔補助内容〕 (1世帯につき1台とし、販売店・機種は問いません)
 補助金額 ・電気式生ゴミ処理機…… 購入金額の1/3(上限2万円)
 ・コンポスト…………… 3,000円

今回は、ボタンひとつで簡単に操作でき、臭いも気にならない電気式生ゴミ処理機をご紹介します。各家庭の家族構成・ゴミの種類や量を考慮し、どのタイプが向いているか考えてみましょう。

この機会にあなたも本気で「ゴミ減量」を始めてみませんか。

電気式生ゴミ処理機	バイオ式	乾燥式
	庭や畑があり家庭菜園などをしている方にオススメ	マンションや住宅密集地にお住まいの方にオススメ
しくみ	培養基材(チップ)と生ゴミを混ぜ微生物の働きで生ゴミを発酵分解させ、減量または消滅させる方式	ヒーター等の熱源や風で生ゴミを乾燥し、減量させる方式
設置場所	屋外	室内外
電気代/月	約300～450円	約750～1,000円
臭い	腐葉土の臭いがするが気にならない	生ゴミを焦した臭いがするが気にならない
お手入れ	1.5～3か月	1週間ごと
長所	減量率が高い(約90～100%) 良い肥料が出来る 手入れが楽	処理時間が早い 乾燥させたゴミは可燃ゴミとして捨てられる 小型なのでキッチン横にゴミ箱のように置ける
短所	生ゴミをもって屋外に出ねばならない 定期的にチップの交換・投入が必要(チップ代400～1,500円)	電気代がかかる 週に1度は乾燥したゴミの取出しが必要

★生ゴミを入れる前に十分に水を切り、細かく切っておくと早く処理でき、電気代もお得になります。

処理物をそのまま肥料として使う場合

肥料化をすすめる微生物が、植物の生育に影響を及ぼす場合がありますので“根元”は避けてください。そのまま肥料として使う場合は、苗や草花の場合は根と肥料の間を約5cmあけ、樹木の場合は、植物ののびた枝先から垂直におろした線の外側に掘り起こした土をよく混ぜながら埋めるようにしてください。犬や猫から守るため、その上に約2～3cm土をかぶせ、その後散水してください。

不用品情報ダイヤル登録状況 —無料— 2月15日現在

譲ります	譲ってください
・ゴルフセット ・オルガン ・エレクトーン	・オルガン ・テレビ ・ビデオデッキ ・ワープロ ・自転車(大人用) ・スキーセット(子供用)

- ・提供者が品物を保管すること
- ・希望者が提供者のところまで取りに行くこと
- ・登録期間は6か月間(この間取引がない場合は、一度抹消し再登録することになります)
- ・登録は市内の個人に限ります(事業所はご遠慮ください)



環境安全課 ☎283-7124

かほく地名考

12

「上山田」「下山田」

加賀藩領の山田村が上下に分村して、上山田村と下山田村に別れて独立。上山田には上山田貝塚があり、温暖なこの台地は当時の人達の住むには最適の所と思われる。

16世紀に組織された英田・笠谷以北の五番組を統治した山田に住む五番組旗本山田四郎右(左衛門は、広瀬伊賀守貞治(清)と名乗り、現成証寺(上山田地内)の裏山に山田城を構え大きな勢力をもっていたと考えられる。山田城は佐々成政が敗走の途次、焼き討ちして行ったため、現在土塁と大きな穴が残っているのみである。

明治28年喜多15代善兵衛が兼六園より種を持ち帰り観賞用として植栽された樹齢110年の「しだれ桜」は、昭和46年宇ノ気町天然記念物に指定された。

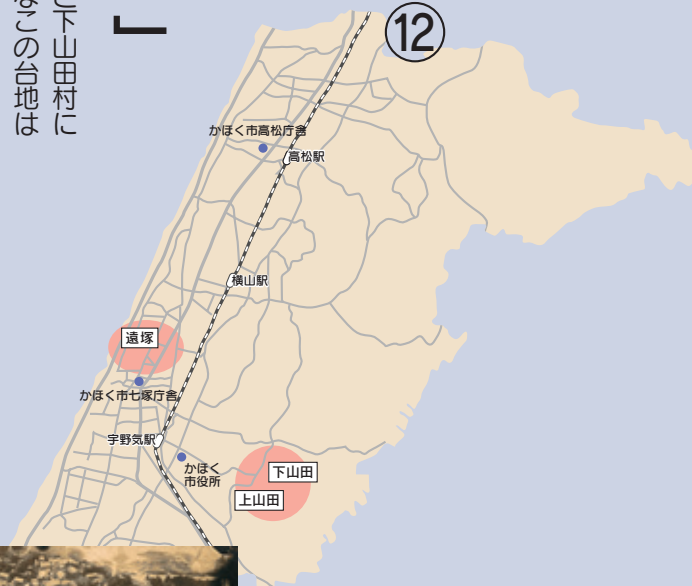
うのけ総合公園内の至誠が丘児童館(下山田地内)には、以前宇ノ気小学校に統合するまで91年の永きにわたり親しまれた山田小学校が存していた。現在、スポーツ・レクリエーションの基地として四季を通じて市内外から利用者が訪れている。



喜多家 しだれ桜

「上山田」人口 208人
世帯数 50世帯
「下山田」人口 81人
世帯数 23世帯
(平成12年国勢調査による)

(宇ノ気町史より)



「遠塚」



遠塚の全景 昭和8年
故塚本増次さん(陸軍航空兵中尉)撮影

旧名を「太郎兵衛塚村」と称した。源平の合戦のころ、平家の武将伊藤太郎兵衛宗清がこの地で没したため、塚を築き、村を「太郎兵衛塚村」と呼ぶようになったといつ伝説があるが、類例の多い落人伝承の一つとも考えられる。

「改作所舊記」では、「太郎兵衛塚村」の呼称を「遠塚村」に改めたのは元禄13年(1700年)7月とされているが、それ以前に藩庁が作成した正保の絵図(金沢市立図書館蔵)は、すでに「遠塚村」と記している。正保の絵図作成後、「太郎兵衛塚村」が「遠塚村」に変更になるまでの50年余りの間、正式の書類には「太郎兵衛塚村」と書きながらも、或いは住民の間では早くから「遠塚村」と慣称していたのであろうか、時の奉行が「太郎兵衛塚村」のくずし字を「遠塚村」と読み誤ったとの伝承もある。(七塚町史より)

「遠塚」人口 1,057人
世帯数 294世帯
(平成12年国勢調査による)

平成17年2月1日現在

「かほく市の人口」

合計	35,406人
男性	16,967人
女性	18,439人
世帯数	10,616世帯

編集後記

紙の絵は、うみつこうらんと七塚が「海」をテーマに子ども達から募集した力作です。青い海、青い空、海に住む生き物などがいきいきと描かれ、自然に対する子ども達の素直な気持ちが伝わってきました。ふるさとの海や山に魅せられ、自然を大切に思う気持ちはみな同じです。なによりうみつこうらんと七塚のガラス張りの展望ラウンジで、コーヒー(セルフで無料)を飲みながら見る海のスペクタクルは実に素晴らしいです。

広 報アンケートにご協力願います。紙面や予算の制限のある中でも、皆さま方の声を少しでも反映できればと思っておりますので今後ともよろしくお願い致します。